

**EVRY**

# OnScreen Vision

Ett displaysystem från EVRY One Halmstad

**OnScreen** Vision

# Innehållsförteckning

1	Systemkrav	2
2	Logga in i webbgränssnittet första gången	3
<hr/>		
2.1	Webbgränssnittet	4
3	Visningsprojekt	4
<hr/>		
3.1	Skapa nytt projekt	5
4	Förhandsgranska	6
5	Visningspunkter	6
6	Mediakatalogen	6
7	Lägg till program till projekt	7
<hr/>		
7.1	Schemaläggning av program	7
7.2	Lägga till program i huvudarean	7
	7.2.1 Bildprogram	8
	7.2.2 Filmprogram	9
	7.2.3 Textprogram	10
7.3	Lägga till program i Tickern	12
	7.3.1 Rss	13
	7.3.2 Rullande Textprogram	14
8	Inställningar och högerarean	15
<hr/>		
8.1	Logga	15
8.2	Väder	15
8.3	Tema	16
8.4	Besökare	17
	8.4.1 Ny besökare	17
	8.4.2 Befintlig besökare	17
	8.4.3 Checklista	18
	8.4.4 Besökaretikett	18

## 1 Systemkrav

Onscreen Visions administrationsverktyg är en wcf applikation som körs i Internet Explorer. Administrationsverktyget kräver lägst DirectX 9 samt Microsoft .NET Framework 4 (Client Profile). Framework 4 kan laddas ner via följande länk:

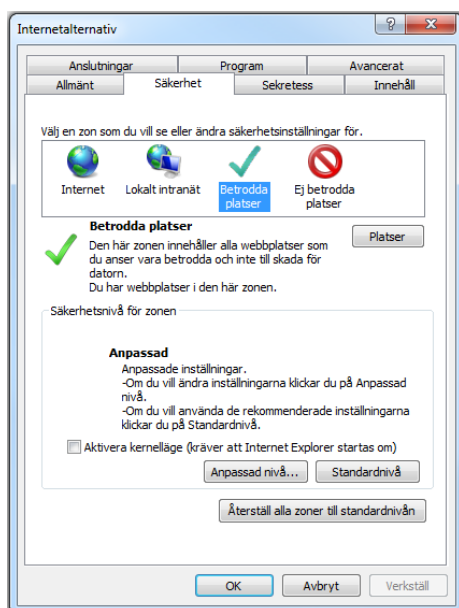
<http://www.microsoft.com/sv-se/download/details.aspx?id=24872>

## 2 Logga in i webbgränssnittet första gången

Öppna Internet Explorer för och surfa till <http://www.onscreenvision.se/admin.xbap>.

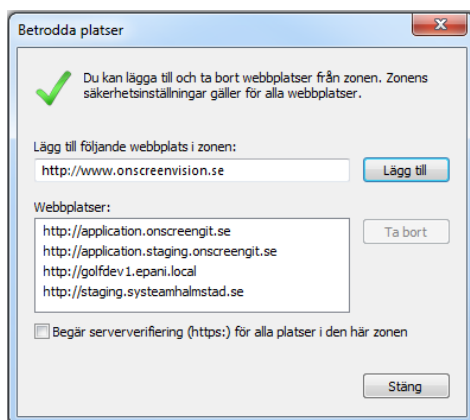
Är det första gången ni skall använda systemet i den datorn ni jobbar med måste man i Internet Explorer gå in och lägga upp domänen som en tillförlitlig plats (trusted site).

För att registrera en tillförlitlig plats går man in via Verktyg (Alt + X) -> Internetalternativ -> Välj fliken "Säkerhet" -> Välj gröna ikonen för "Betrodda platser" -> Tryck på knappen "Platser":



Väl inne i denna dialog matas " <http://www.onscreenvision.se>" (utan ") in i översta fältet som har benämningen "Lägg till följande webbplats i zonen:". Nedanför listan av webbplatser så ser ni en kryssruta med namnet "Begär serververifiering (https:) för alla platser i den här zonen", se till att denna är **urkryssad**.

Nu när dialogen är korrekt ifylld,

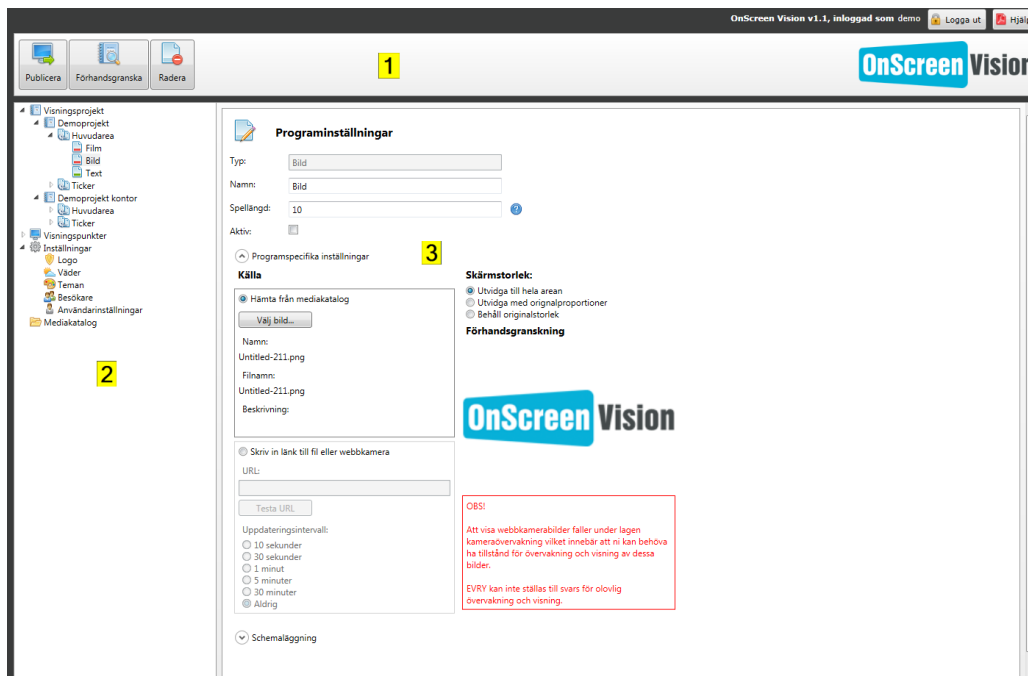


så klickar man på knappen "Lägg till", därefter "Stäng" och till sist knappen "OK" i dialogen "Internetalternativ" för att slutföra registreringen.

## 2.1 Webbgränssnittet

Logga in med uppgifterna ni har erhållit från Evry One Halmstad.

Systemets administrationsarbetsyta är uppdelad i 3 delar.



- 1) En toolbar som visar de funktioner man kan göra på det man markerat i trädstrukturen (2)
- 2) En trädstruktur med vad man kan arbeta med i systemet.
- 3) Ytans innehåll beror på vad man valt i trädstrukturen.

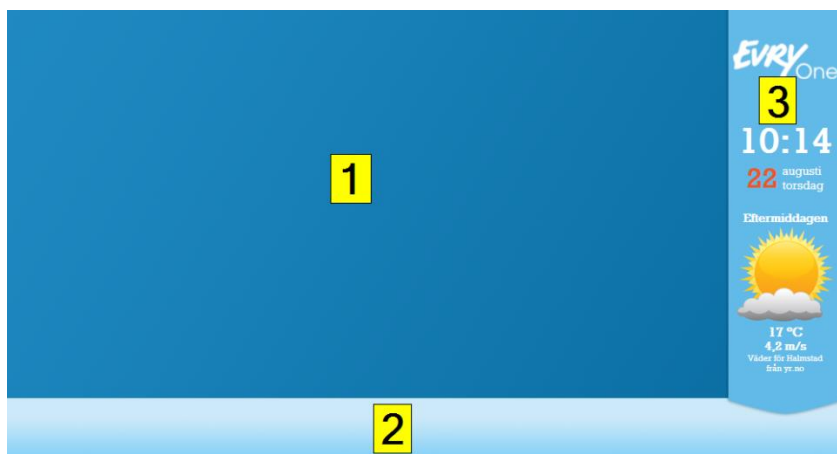
I trädstrukturen (2) finns följande huvudsektioner

Huvudsektioner	
<b>Visningsprojekt</b>	Här bygger man upp ett manus till vad som skall visas på visningspunkten.
<b>Visningspunkter</b>	Klubbens visningspunkter listas här.
<b>Inställningar</b>	Olika inställningar som berör alla visningspunkter.
<b>Mediakatalog</b>	För att komma åt bilder i visningsprojektet måste dem först läggas upp här.

## 3 Visningsprojekt

Ett Visningsprojekt är ett manus för vad som skall visas på en visningspunkt. Nedan kommer vi i fortsättningen säga projekt.

Ett projekt är uppdelat i tre sektioner: huvudarea, högerarea och en ticker. Se bilden nedan för att se var de olika sektionerna visas på en visningspunkt.



## Areor

<b>1. Huvudarea</b>	Detta är den största arean. Här visas bilder, filmer och text.
<b>2. Ticker</b>	Här visas RSS-flöden och rullande text.
<b>3. Högerarea</b>	Denna arean är endast tillgängligt i widescreen-läge. Här visas klocka, datum och väder/besökare automatiskt.

### 3.1 Skapa nytt projekt/kopiera befintligt

För att visa info på skärmen skapar man projekt som innehåller program. Programmen i sin tur är den information man vill visa. Ett projekt är en samling program och media som grupperas under projektet.

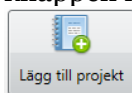
Projektet publiceras sedan till respektive visningspunkt. Mer om detta senare.

Nya projekt kan skapas genom att markera den översta noden och välja "Lägg till projekt".

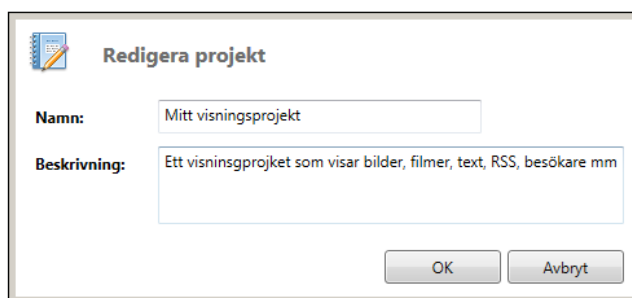
Det går även att skapa ett nytt projekt utifrån ett befintligt. Högerklicka på ett befintligt projekt och välj "Kopiera projekt" för att skapa en kopia.

Projekt kan tas bort genom att markera ett projekt och välja "Ta bort projekt". Ångrar man ett val av program är det bara att markera det i trädstrukturen och trycka på knappen radera i toolbaren.

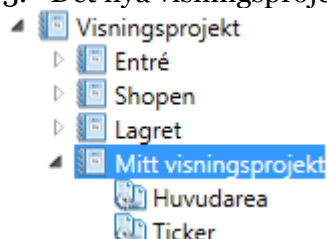
1. Markera noden "Visningsprojekt" i väntermenyn" och klicka på Lägg till projekt knappen i huvudmenyn.



2. Ange ett namn och beskrivning för ditt nya visningsprojekt och klicka sedan på OK.



3. Det nya visningsprojektet visas nu under noden Vinsingsprojekt.



## 4 Förhandsgranska

Vill man se en förhandsvisning på det projekt man håller på att skapa är det bara att i toolbaren trycka på knappen Förhandsgranska. Då startar en liten minivisningspunkt på skärmen som visar hela projektet.



## 5 Visningspunkter

Under visningspunkter hittar man information om varje punkt som används för att visa information. Klickar man på en visningspunkt får man upp information om den samt dens senaste status. Här kan man även ställa in vilket tema visningspunkten skall ha och om punkten skall visa besökare eller endast visa huvudarean som helskärm.

## 6 Mediakatalogen

I Mediakatalogen lägger man in alla bilder och filmer som man vill kunna välja in i något program. I Toolbaren visar sig två knappar "Ny" och "Lägg till".



Knappen Ny gör att man kan skapa en ny underkatalog i Mediakatalogen. Detta använder man om man skulle vilja strukturera upp sin katalog med ex. alla bilder i en katalog och filmerna i en katalog osv. Knappen Lägg till gör att man kan välja ut den fil man vill lägga till den katalog man markerat i trädstrukturen.

## 7 Lägg till program till projekt

Nedan går vi igenom hur man väljer vad som skall visas i huvudarean och tickern genom att lägga till olika program till ett projekt. Men först lite om schemaläggning av program.

### 7.1 Schemaläggning av program

Alla programgrupper och program som beskrivs nedan kan schemaläggas genom fliken ”Schemaläggning” på dess inställningar.

Schemaläggning

**Från:**

**Till:**

Använd utökade tidsinställningar

**Intervall**

Måndag      **Från:**

Tisdag

Onsdag      **Till:**

torsdag

Fredag

Lördag

Söndag

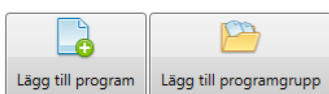
---

Här kan det datum då programmet ska börja visas anges och det datum då programmet ska sluta visas anges.

Om ”Använd utökade tidsinställningar” kryssas i så kan intervall i de tidigare angivna datumen användas. Dagar och klockslag då programmet ska visas kan väljas och fler intervall kan läggas till med plusknappen samt befintliga intervall kan tas bort med kryssknappen.

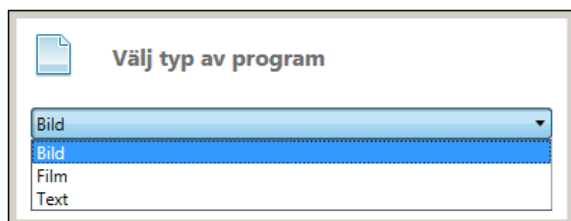
### 7.2 Lägga till program i huvudarean

Markera sektionen Huvudarea i Trädstrukturen. Toolbaren utökas med två nya knappar:



Lägg till programgrupp kan man använda om man tänkt lägga upp en mängd olika program och vill gruppera dem på ett sätt som man själv väljer, exempelvis om man vill schemalägga sponsorinformation tillsammans med informationen för en specifik händelse.

Vi vill lägga till ett program på Huvudarean så vi väljer att trycka på Lägg till program knappen. Upp kommer följande dialog.



Dessa program beskrivs nedan.

### 7.2.1 Bildprogram

Ett bildprogram kan visa bilder från mediakatalogen, internet eller en webbkamera. För bästa resultat använd bilder som är liggande format med storlek 1607x925 px. Detta är huvudareans storlek.

### Egenskaper för bildprogram

#### 1. Namn

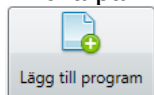
Namnet på programmet. Inget som visas på visningspunkten utan är endast en referenstext i trädstrukturen.



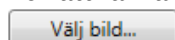
<b>2. Spellängd</b>	Anger hur länge i sekunder som programmet skall visas. Står det 0 i denna så visas den till den har gjort sitt enligt de programspecifika inställningarna. Anger man ex 3 sekunder visas programmet i 3 sekunder för att sedan avbrytas och lämna över till nästa program i kedjan.
<b>3. Aktiv</b>	Endast aktiva program kommer att visas på visningspunkten vid publicering.
<b>Väj bild...</b>	Välj en bild från Mediakatalogen
<b>URL</b>	Adressen till den bild som skall visas. Detta måste vara en webbadress, dvs börja med http.
<b>Testa URL</b>	Visa förhandsgranskning för den angivna adressen.
<b>Uppdateringsintervall</b>	Om webbkameraerbild anges så bör detta värde matcha webbkamerans uppdateringsintervall. Om en adress till en statisk bild valts bör "Aldrig" väljas för att inte ladda ner bilden i onödan.
<b>Skärmstorlek</b>	Ange hur bildförhållande och storlek ska hanteras för bilden.

### 7.2.1.1 Lägga till bild från mediakatalogen

1. Välj huvudarean i ditt projekt.
2. Klicka på knappen



3. Välj "bild" från listan över program.
4. Ange ett namn för din bild och öppna fliken Programspecifika inställningar.
5. Markera "Hämta från mediakatalog" under **Källa**
6. För att få fram bilder i mediakatalogen genom att klicka på knappen.



7. Välj den bild ni vill använda.
8. Den valda bilden visas under förhandsgranska.
9. Välj hur ni vill bilden skall visas under **Skärmstorlek**
10. Klicka i vänstermenyn så sparas bildprogrammet.

### 7.2.2 Filmprogram

Ett filmprogram kan visa filmfiler från mediakatalogen, det går också lägga in YouTube-klipp eller andra filer på nätet genom att skriva in adressen. All streamad film kräver en stabil internetuppkoppling.

**Programinställningar**

Typ:

Namn:

Spellängd:

Aktiv:

Programspecifika inställningar

**Källa**

Hämta från mediakatalog

Namn:

Filnamn:

Beskrivning:

Skriv in länk till fil eller YouTube

URL:

**Förhandsgranskning**

**Bildförhållande**

Helskärm  Original

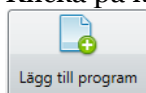
**OBS!**

Notera att filmer och klipp som ni lägger upp måste formellt vara godkända av upphovsmakaren för offentlig visning. Följ etik och moral och visa inte stötande material.

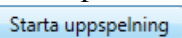
EVERY kan inte ställas till svars för olovlig visning.

### 7.2.2.1 Lägg till film från Youtube

1. Välj huvudarean i ditt projekt.
2. Klicka på knappen



3. Välj "Film" från listan över program.
4. Ange ett namn för din film och öppna fliken Programspecifika inställningar.
5. Markera "Skriv in länk från YouTube" under **Källa** och klistra in er youtube-länk
6. Klicka på "Starta uppspelningen" under Förhandsgranskning



7. Välj hur ni vill filmen skall visas under **Bildförhållande**.
8. Klicka i vänstermenyn så sparas bildprogrammet.

### 7.2.3 Textprogram

Ett textprogram visar text i huvudarean. Är texten för lång för arean, scollar systemet texten nedåt.

**Obs!** Är texten kortare så systemet inte behöver scolla den är det viktigt att ange hur länge texten skall visas. Annars kommer texten visas hela tiden.



## Programinställningar

Typ:

Namn:

Spellängd:  ?

Aktiv:

### Programspecifika inställningar

**i** Vid text som ej rullar och spellängd 0 visas texten i 15 sekunder.

Rubrik:

**B**
 *I*
 U

Text:   
 Ett smidigt, kraftfullt och mycket prisvärt digitalt system. OnScreen Vision är framtaget för att passa alla typer av företag samtidigt som det är väldigt enkelt och snabbt att komma igång med. Systemet klarar av att visa fast bild, rörlig media och streamad film, text m.m. Vill man tex ha det för ren marknadsföring kan man enkelt och smidigt visa sin reklam och är det mer en informationspunkt kan man visa powerpointpresentationer och det finns även en besökarmodul som kan kopplas till en skrivare för att printa ut namnbrickor. Utseendet kan anpassas så att färger och typsnitt matchar företagets. (all typsnitt går inte om man har en unik font).

**B**
 *I*
 U

## Egenskaper för Text-program

### 1. Namn

Namnet på programmet. Inget som visas på visningspunkten utan är endast en referenstext i trädstrukturen.

### 2. Spellängd

Anger hur länge i sekunder som programmet skall visas. Står det 0 i denna så visas den till den har gjort sitt enligt de programspecifika inställningarna. Anger man ex 3 sekunder visas programmet i 3 sekunder för att sedan avbrytas och lämna över till nästa program i kedjan.

**Obs!** Är texten kortare så systemet inte behöver scrolla den är det viktigt att ange hur länge texten skall visas. Annars kommer texten visas hela tiden.

### 3. Aktiv

Endast aktiva program kommer att visas på visningspunkten vid publicering.

### 4. Rubrik

Texten som visas som rubrik

### 5. Text

Texten som skall visas.

### 6. Max antal artiklar

Antalet artiklar som skall visas.

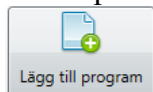
### 7. Stopptid

Antalet sekunder som texten i rssen skall visas innan den rullar vidare.

### 7.2.3.1 Lägga till textprogram

1. Välj huvudarean i ditt projekt.

2. Klicka på knappen



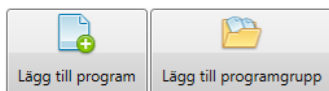
3. Välj "Text" från listan över program.
4. Ange ett namn för din text och öppna fliken Programspecifika inställningar.
5. Ange en rubrik om så önskas och formatera rubriktexten efter smak.
6. Skriv in eller klistra in den text ni vill använda och formatera efter smak.
7. Ställ in rullningshastighet genom att dra i reglaget.



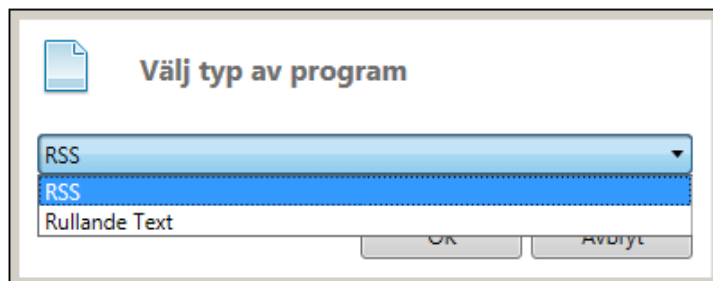
8. Klicka i vänstermenyn så sparas bildprogrammet.  
För att förhandsgranska textprogrammet se kapitlet Förhandsgranska.

### 7.3 Lägg till program i Tickern

Samma som huvudarean två nya knappar visas i huvudmenyn.



Vi vill lägga till ett program på Ticker så vi väljer att trycka på Lägg till program knappen. Upp kommer följande dialog.



Dessa beskrivs nedan.

### 7.3.1 RSS

Rss står för ”Real Simple Syndication” och är en informationsström. Läs mer om RSS [här](#).



#### Programinställningar

Typ:

Namn:

Spellängd:

Aktiv:

#### Programspecifika inställningar

Rubrik:

RSS adress:

Max antal artiklar:

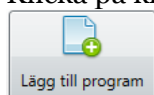
Stopptid (sekunder):

#### Egenskaper för RSS-program

<b>1. Namn</b>	Namnet på programmet. Inget som visas på visningspunkten utan är endast en referenstext i trädstrukturen.
<b>2. Spellängd</b>	Anger hur länge i sekunder som programmet skall visas. Står det 0 i denna så visas den till den har gjort sitt enligt de programspecifika inställningarna. Anger man ex 3 sekunder visas programmet i 3 sekunder för att sedan avbrytas och lämna över till nästa program i kedjan.
<b>3. Aktiv</b>	Endast aktiva program kommer att visas på visningspunkten vid publicering.
<b>4. Rubrik</b>	Rubrik för rssen.
<b>5. RSS adress</b>	Adressen till rss strömmen
<b>6. Max antal artiklar</b>	Antalet artiklar som skall visas.
<b>7. Stopptid</b>	Antalet sekunder som texten i rssen skall visas innan den rullar vidare.

#### 7.3.1.1 Lägga till RSS program

1. Välj Ticker i ditt projekt.
2. Klicka på knappen



3. Öppna fliken Programspecifika inställningar och ange en rubrik om så önskas för rss:en och klistra in webbadressen till rssflödet.
4. Ange max antal artiklar och stopptid.
5. Klicka i vänstermenyn så sparas bildprogrammet.
6. För att förhandsgranska rss-programmet se kapitlet Förhandsgranska.

## 7.3.2 Rullande Textprogram

Rullandetext är text som visas rullande i Tickern.

**Programinställningar**

Typ:

Namn:

Spellängd:

Aktiv:

Programspecifika inställningar

Rubrik:

Meddelande:

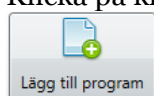
Stopptid (sekunder):

### Egenskaper för rullande text i tickern

<b>1. Namn</b>	Namnet på programmet. Inget som visas på visningspunkten utan är endast en referenstext i trädstrukturen.
<b>2. Spellängd</b>	Anger hur länge i sekunder som programmet skall visas. Står det 0 i denna så visas den till den har gjort sitt enligt de programspecifika inställningarna. Anger man ex 3 sekunder visas programmet i 3 sekunder för att sedan avbrytas och lämna över till nästa program i kedjan.
<b>3. Aktiv</b>	Endast aktiva program kommer att visas på visningspunkten vid publicering.
<b>4. Rubrik</b>	Rubrik för texten.
<b>5. Meddelande</b>	Texten som man vill visa.
<b>6. Stopptid</b>	Antalet sekunder som texten skall visas innan den rullar vidare.

### 7.3.2.1 Lägg till rullande text

1. Välj Ticker i ditt projekt.
2. Klicka på knappen



3. Ange ett namn för din text och öppna fliken Programspecifika inställningar.
4. Ange Rubrik och meddelande.

5. Klicka i vänstermenyn så sparas bildprogrammet.
6. För att förhandsgranska rss-programmet se kapitlet Förhandsgranska.

## 8 Inställningar och högerarean

Under Inställningar hittar man det som visas i högerarean. Här kan man även ändra utseendet på sin visning genom att skapa ett tema.

### 8.1 Logga

För att logga ska visas på visningspunkterna i högerarean (i widescreen-läge) så behöver man välja en bild att använda från mediebiblioteket.



#### Logga

Välj er Logga från mediebiblioteket. Loggan behöver ha en transparent bakgrund (.png) och bör vara minst 200 pixlar hög eller bred för optimal kvalite. Loggan visas i widescreenläge.



Vald bild:

### 8.2 Väder

För att väderinformation ska visas på visningspunkterna i sidoytan (i widescreen-läge) så behöver platsinformation anges under noden Inställningar.



#### Väderinställningar

Ange eller ändra platsinformation

Land:

Län:

Stad:

När län och stad har angivits så bör man verifiera att väderdata finns för de angivna värdena. Publicering krävs efter ändring för att visningspunkt ska uppdateras.

Tips! Prova att skriva in närmaste by för att få så lokalt väder som möjligt.

## 8.3 Tema

Under temainställningarna så kan man själv ändra befintliga teman för att passa den grafiska profilen genom att bestämma färger, teckensnitt och bakgrundsbilder. För hjälp med bakgrundsbilder kan ni kontakta supporten.



### Teman

**i** Här kan man skapa och ändra teman efter egen smak.

#### Befintliga teman

- Ocean Blue
- Black
- Offwhite
- Nature

Kopiera

Ta bort

#### Temainställningar

**i** Standardteman kan ej ändras. Kopiera temat för att göra ändringar.

Temanamn:

Teckensnitt:

Bakgrundsbilder

Widescreen	Stående	4:3
<input type="button" value="Välj bild"/>	<input type="button" value="Välj bild"/>	<input type="button" value="Välj bild"/>
Med besökare		
<input type="button" value="Välj bild"/>		

Tickenyta

Text:

Rubriktext:

Rubrikbakgrund:

Sidoyma

Text:

Datumtext:



## 8.4 Besökare



### Besökare

Här kan besökare administreras och utskrifter av besökaretikett samt checklista göras.

Ny besökare

Namn

Från

Datum  -

Plats

Värd

Lokal

Visas  Incheckad

Befintliga besökare

Plats:

Namn	Från	Datum	Värd	Lokal	Visas	Incheckad
Lasse Lindén	EVRY	2013-11-27 - 2013-11-27	Dennis Jacobssen	Mötesplats 1	<input checked="" type="checkbox"/>	<input type="checkbox"/>

### 8.4.1 Ny besökare

Fyll i fälten och klicka på spara för att lägga till en besökare.

Välj datum genom att klicka på kalenderikonen, det andra fältet behöver bara fyllas i om besöket varar flera dagar.

**Platser** kan redigeras under inställningarna för visningspunkt.

**Värd** är för vem de ska besöka på företaget.

**Lokal** kan läggas till tex om man har olika konferensrum.

Om besökaren ska vara synlig i visningen så ska "Visas" vara ikryssad.

### 8.4.2 Befintlig besökare

Här visas tillagda besökare per plats.

Klicka på rubrikfälten för att sortera.

För att markera flera besökare kan Ctrl-tangenten användas.

### 8.4.3 Checklista

Genom att klicka på knappen "Checklista" får man upp ett nytt fönster med möjlighet att skriva ut alla incheckade besökare.

### 8.4.4 Besökaretikett

När etikettinställningar har fyllts i korrekt kan besökaretiketter skrivas ut. Be er administratör om hjälp för att ange aktuell etikettskrivare.

## 8.5 Användarinställningar (Admin)

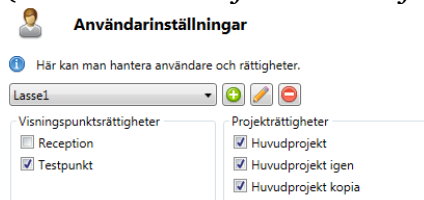
I systemet kan man som administratör hantera vad olika användare skall ha rättigheter till. En administratör kan även skapa nya användare.

En användare kan tilldelas rättigheter för olika:

- Visningspunkter
- Projekt

### 8.5.1 Skapa ny användare

1. Välj "Användarinställningar" i vänstermenyn under inställningar.  
(*Detta alternativ finns endast för administratörer*)



2. Klicka på plus ikonen och ange ett användarnamn för den nya användare och ange vilka rättigheter den skall ha. Klicka sedan på ok för att spara den nya användaren. Första gången en användare skall logga in ombeds man att välja lösenord och första inloggningen där är lösen alltid onscreen.

Lycka till med OnScreen Vision

Behöver ni hjälp kan ni antingen surfa in på [www.onscreenvision.se](http://www.onscreenvision.se) eller kontakta vår support på 035-174640.

Mvh EVERY One Halmstad